

PAROISSE
STE-MARIE-MADELEINE



Le Bulletin

SAINTE-MARIE-MADELEINE

Vol. 13 • No. 5 • Mai 2020

Le printemps aux champs

Crédit photo • Valérie Beauregard

SÉANCE DU CONSEIL MUNICIPAL

8 juin à 19 h 30

405, boul. Laurier
Sainte-Marie-Madeleine

Selon les mesures sanitaires en
vigueur, cette séance pourrait être
à huis clos. Vous serez informés.

À lire ce mois-ci:

- P3** | Affaires municipales
- P4** | Matières résiduelles
- P5** | Camp de jour



jonathan dubé
propriétaire et entraîneur

SUIVEZ-NOUS SUR FACEBOOK

@**CROSSFIT.STRICKEN**

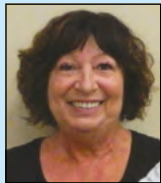
3559, Boul. Laurier, Sainte-Marie-Madeleine

CROSSFIT | STKN
SAINT-HILAIRE

LE MOT DU MAIRE



Gilles Carpentier
Maire



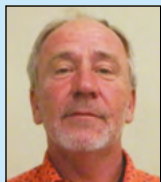
Ginette Gauvin
Siège # 1



René Poirier
Siège # 2



Bernard Cayer
Siège # 3



Jean-Guy Chassé
Siège # 4



Pascal Daigneault
Siège # 5



René-Carl Martin
Siège # 6

Chers concitoyennes et concitoyens,

Le mois de mai tire à sa fin et tous, nous nous demandons ce que nous ferons de notre été. Les déplacements seront restreints de même que les rassemblements et nous assistons, impuissants, à l'annulation de nos activités et événements préférés. Nous sommes de tout cœur avec vous, et en particulier avec nos jeunes qui voient tomber à l'eau leur saison estivale sportive. Ce sera l'occasion de nous réinventer et de nous découvrir de nouveaux intérêts. L'achat local et l'exploration de notre région feront certainement partie du programme et je vous encourage à profiter de tout ce que notre beau coin de pays a à offrir.

À l'heure où nous écrivons ces lignes, la préparation du *Camp de jour des Enquêteurs* pour nos jeunes de 5 à 12 ans va bon train et les inscriptions se feront **jusqu'au 5 juin**. Nous comprenons que de nombreux parents ne sont pas encore fixés sur leur horaire de travail, ni sur leurs vacances. Nous vous encourageons tout de même à inscrire vos jeunes et nous ferons de notre mieux pour accommoder les horaires, dans les limites du possible. Nous sommes toujours dans l'attente de directives claires du gouvernement à ce sujet, et ce sont celles-ci qui détermineront la tenue du camp.

La situation changeante et les recommandations de la Direction de la santé publique nous amèneront tous à faire preuve de souplesse en ces circonstances exceptionnelles. Nous mettrons en place toutes les mesures qui s'imposent pour protéger vos enfants et notre personnel. Nous adapterons aussi souvent que nécessaire nos communications et notre *Guide pratique à l'intention des parents* publié sur notre site web. Il sera important, de votre côté, de vous assurer que vos enfants se conforment aux règles de sécurité, et de vous tenir à jour régulièrement sur nos plateformes.

COVID-19

La municipalité travaille sur un plan de déconfinement des installations municipales. Nous vous informerons des

mesures qui seront mises sur place et qui seront établies conformément aux exigences de la Direction de la santé publique, avec pour objectif la protection des utilisateurs et des employés municipaux. Chose certaine, il faut continuer de se protéger et de protéger les autres. La mise en place des services aux citoyens en ligne avance rondement et des annonces seront faites sous peu.

ENGAGEMENT SOCIOCOMMUNAUTAIRE

Le conseil municipal a procédé, lors de sa séance régulière du 11 mai dernier, à trois proclamations pour se montrer solidaire envers tous les membres de notre communauté qui sont en droit d'exiger respect, justice, équité et sécurité. Ainsi, considérant que l'homophobie est une forme de discrimination au même titre que toute autre discrimination et qu'il est important de sensibiliser la population de tous les milieux pour lutter contre elle, nous avons proclamé le **17 mai 2020 Journée internationale contre l'homophobie et la transphobie**.

De même, considérant que la maltraitance cause du tort ou de la détresse chez les personnes âgées, et qu'il est primordial de sensibiliser l'opinion publique sur ce phénomène inacceptable et tabou dans notre société, nous proclamons le **15 juin 2020 Journée mondiale de sensibilisation à la maltraitance des personnes âgées**. Nous vous invitons à démontrer votre solidarité à la lutte contre la maltraitance en portant un ruban mauve.

Enfin, considérant que la famille est l'unité fondamentale de la société et le milieu naturel pour la croissance et le bien-être de ses membres; considérant que le soutien à apporter aux familles et à leurs membres est l'affaire de tous, nous avons proclamé la semaine du **11 au 17 mai 2020 Semaine québécoise des familles**, sous le thème *Conciliation famille et travail : ensemble, c'est possible!* Profitons de cette semaine pour jeter un regard nouveau sur les enjeux qui touchent les citoyens, afin de créer des conditions pour que chacun puisse rendre son expérience familiale plus enrichissante.

Gilles Carpentier, Maire


NOUS JOINDRE

Mairie et administration

3541, boul. Laurier | 450 795-6272
info@stemariemadeleine.qc.ca

Loisirs, culture et vie communautaire

3549, boul. Laurier | 450 795-6272, poste 113
loisirs@stemariemadeleine.qc.ca

 [loisirsstemm](https://www.facebook.com/loisirsstemm)

Heures d'ouverture:

Lundi au jeudi | 8 h 30 à midi et 13 h à 16 h 30
Vendredi | 8 h 30 à midi

Urbanisme

3541, boul. Laurier | 450 795-6272, poste 104
urbanisme@stemariemadeleine.qc.ca

Inspecteur municipal

3541, boul. Laurier | 450 795-6272, poste 105
info@stemariemadeleine.qc.ca

www.sainte-marie-madeleine.ca

AFFAIRES MUNICIPALES

Accès au bureau municipal

À l'heure où nous écrivons ces lignes, nous planifions pouvoir redonner accès aux citoyens au bureau municipal sous peu. Des mesures de protection, tant pour le public que pour les employés municipaux, seront mises en application, tel la pose d'un plexi-glas pour isoler le bureau de la réception. Les règles de distanciation sociale seront également appliquées. Nous attendons les recommandations de la Fédération québécoise des municipalités (FQM) à cet effet. Dans l'intervalle, nos services sont fonctionnels, que ce soit dans nos bureaux ou en télétravail, et le travail se poursuit.

Nouveaux membres dans l'équipe

Le Service d'urbanisme accueille une étudiante en géomatique, Mme Évelyne Ricard. De son côté, les Travaux publics accueillent M. Antoine Gagné, employé pour la saison estivale. Bienvenue à Évelyne et Antoine!

Promenade des chiens dans les parcs



Les élus ont fait retirer à la fin avril les sacs pour excréments à animaux des parcs municipaux. Ceci conforte tous les gens que ces lieux ne sont pas des parcs à chiens. De plus, les promenades en compagnie de chiens à même ces lieux ne répondent pas à la destination du parc. Ces parcs ont plutôt comme orientation de fournir des jeux pour enfants à la population.

L'assemblée régulière du conseil municipal a eu lieu à huis clos le 11 mai dernier par vidéoconférence et la vidéo a été publiée sur notre site web. À l'heure où nous publions ces lignes, nous ignorons si celle du 8 juin aura lieu en personne ou à huis clos. Vous serez informés via notre site web et notre



Interdiction de faire des feux à ciel ouvert

La belle saison arrive. Le nettoyage des terrains est débuté. La Municipalité vous demande de ne pas mettre le feu délibérément dans les fossés municipaux et vos fossés de drainage. Il en va de même pour le brûlage des branches. Aucun permis ne sera octroyé par le Service de sécurité des incendies. La Municipalité mettra en l'application le règlement G200 interdisant les feux à ciel ouvert. Pour un feu hors de contrôle des autorités, le propriétaire du terrain concerné se verra remettre un constat d'infraction.

page Facebook. Vous pouvez faire parvenir vos questions à l'avance à info@stemariemadeleine.qc.ca. Le directeur général les transmettra au conseil municipal qui y répondra pendant la réunion filmée qui sera éventuellement publiée sur le web.

• LES MARCHÉS •
Tradition
ALIMENTATION STE-MADELEINE
JULIE ET DAVID LAFRANCE
Ouvert tous les jours de 8 h 30 à 21 h
30, rue Saint-Jean-Baptiste, Sainte-Madeleine | 450 795-3355

KARATÉ FORZA
Centre de Karaté Forza
450 464-1215
François D'Ascanio
Directeur
3547, boul. Wilfrid-Laurier
Sainte-Marie-Madeleine, QC J0H 1S0

MATIÈRES RÉSIDUELLES

Collectes régulières

Les collectes régulières de déchets, matières recyclables et matières organiques, sont maintenues. Les citoyens sont invités à sortir leur bac 24 heures avant la collecte afin de limiter les risques de propagation du coronavirus.



Collecte RDD du printemps annulée

La collecte printanière RDD qui devait se tenir le samedi 23 mai devant le stade L.-P.-Gaucher à Saint-Hyacinthe est annulée en raison de la pandémie. Les citoyens sont invités à continuer d'entreposer leurs RDD pour la période estivale et à les apporter lors de la collecte du 12 septembre (sous toutes réserves) afin que ces résidus puissent être gérés comme il se doit, dans le respect de notre environnement collectif.

Savoir bien identifier les RDD : <https://www.riam.quebec/r-d-d>

Collecte des gros rebuts

Veillez prendre note que la prochaine collecte de gros rebuts aura lieu le **3 juillet** prochain, tel que prévu au calendrier des collectes.

Collecte de bouteilles et canettes consignées

23 et 30 mai, de 9 h à 16 h

IGA Marchés Pépin
825, boul. Yvon-l'Heureux N., Belœil J3G 6P5
20, boul. Laurier, McMasterville J3G 1P8



Il n'y aura pas de remise en argent. La collecte se fait sous forme de dons. L'argent amassé sera remis aux associations sportives de la région qui prêteront main-forte pendant la collecte. Les règles de distanciation sociale seront appliquées dans la file d'attente.



OUVERTURE ÉCOCENTRES

SAINT-HYACINTHE
1880, RUE BROUILLETTE
Les vendredis, samedis et dimanches
à compter du **8 mai 2020**

ACTON VALE
68, RUE NOËL-LECOMTE
Les samedis et dimanches
à compter du **9 mai 2020**

Les écocentres sont accessibles de 8 h 30 à 16 h 30 pour tous les citoyens des 25 municipalités membres de la Régie (sur preuve de résidence).

IMPORTANT !



Les personnes présentant des symptômes liés à la COVID-19 ne sont pas admises sur le site.



La règle de distanciation physique de 2 mètres doit être appliquée en tout temps sur le site.



Prévoir un délai d'attente puisqu'un maximum de 4 véhicules sont admis sur le site simultanément.



Le déchargement des matières doit être assuré par le citoyen, le personnel n'étant pas autorisé à l'effectuer.



MATIÈRES ACCEPTÉES

Peintures, huiles et filtres, débris de construction, appareils informatiques et électroniques, pneus de voiture non découpés et sans jantes, mobiliers, électroménagers et métaux sont acceptés.

MATIÈRES REFUSÉES

Les résidus d'origine commerciale, les résidus verts, les résidus domestiques dangereux et les pneus d'un diamètre supérieur à 45 pouces sont refusés.

Des questions? www.riam.quebec ou 450 774-2350



Distribution de bières de microbrasseries
info@dmicroplus.com

CAMPAGNA
CHOCOLATS
Faits à la main

Chocolaterie artisanale

605, rue Saint-Simon, Sainte-Madeleine, QC J0H 1S0
T. 450 703-4397 | C. 514 965-4397
campagnachocolats@gmail.com

Chocolats Campagna





CAMP DE JOUR

SAINTE-MARIE-MADELEINE + SAINTE-MADELEINE

DU 22 JUN AU 14 AOÛT 2020

(Fermé le 24 juin et 1^{er} juillet)

VIDEO D'INFORMATION

Dès la semaine du 17 mai

DATES D'INSCRIPTION

Dès maintenant jusqu'au 5 juin

COMMENT S'INSCRIRE ?

- 1. Compléter le formulaire :**
Télécharger et compléter à l'ordinateur : <https://bit.ly/SMMcampdejour>
OU utiliser le formulaire papier
- 2. Transmettre le formulaire :**
 - Par courriel : loisirs@stemariemadeleine.qc.ca
 - Chute à courrier municipale
 - Poste : 3549, boul. Laurier
Sainte-Marie-Madeleine (QC) J0H 1S0
- 3. Effectuer le paiement :**
Par chèque seulement, dans la chute à courrier municipale OU par la poste.

Après le 5 juin
frais de retard
de 25 \$
par enfant

FRAIS D'INSCRIPTION

57 \$ par enfant par semaine

Ce coût comprend les frais d'invités.
Veuillez prendre note que lors de l'inscription des frais de base de **65 \$** par enfant seront appliqués au coût total. Ces frais incluent le matériel nécessaire à la réalisation des activités.

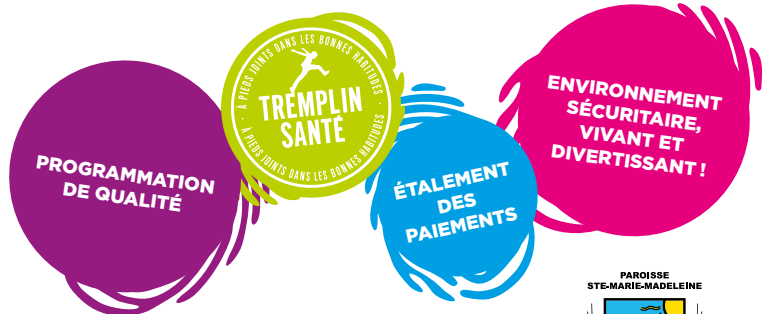
HORAIRE DU CAMP

Lundi au vendredi | 9 h à 15 h 30

Nous offrons aussi un service de garde flexible. Le service de garde est ouvert de 7 h à 9 h et de 15 h 30 à 17 h 30 au coût de 35 \$ par semaine ou avec une carte de service de garde à 50 \$ pour 5 journées.

PROGRAMMATION

Un camp de jour à prix fort abordable où les enfants de 5 à 12 ans bougent à plein en participant à des activités (sports, jeux, bricolage), et rencontrent des invités captivants dans un cadre sécuritaire toutes les semaines !



INFORMATIONS

Caroline Vachon

Agente de loisirs,
culture et vie communautaire
450 795-6272, poste 113
loisirs@stemariemadeleine.qc.ca



Municipalité du village de Sainte-Madeleine



VINCENT ROY PHARMACIEN

1042, rue St-Simon, Sainte-Madeleine, Québec J0H 1S0

450 795-3795

Membre affilié au réseau



HEURES D'OUVERTURE

LUNDI - MARDI - MERCREDI - 9 h à 18 h
JEUDI - 9 h à 20 h
VENDREDI - 9 h à 18 h
SAMEDI - 9 h à 15 h
DIMANCHE - FERMÉ

Maintenant ouvert sur l'heure du dîner.

ANIMO etc

ANIMALERIE ET TOILETTAGE

Service de toilettage
Coupe de griffes
Nourriture de qualité
Accessoires et jouets
Livraison

animoetc.com/sthyacinthe

5259, boul. Laurier Ouest, St-Hyacinthe J2S 3V5 • 450 768-7728



LOISIRS, CULTURE ET VIE COMMUNAUTAIRE

Annulation de la saison de soccer

En raison de la pandémie, les municipalités de Saint-Marie-Madeleine et de Sainte-Madeleine ont le regret d'informer les citoyens que la saison de soccer est malheureusement annulée conformément à la décision prise par le comité de la Ligue de Soccer Montérégie (LSM). Cette dernière regroupe 14 municipalités membres.

Si vos jeunes ressentent de l'anxiété ou de la détresse face au fait de ne pas jouer avec leur équipe cet été, Sport'Aide est là pour les écouter et les aider :

<https://sportaide.ca/besoin-daide>



Annulation de la Fête des Voisins

La Fête des voisins telle qu'on la connaît et qui est généralement célébrée en juin est malheureusement annulée cette année en raison de la COVID-19.



MILIEU DE VIE

Aide aux femmes et aux enfants victimes de violence conjugale

Même en ce temps de COVID-19, la maison d'hébergement La Clé sur la Porte est ouverte et l'organisme continue d'offrir ses services d'aide et d'hébergement gratuitement et ce, 24 heures sur 24, 7 jours sur 7.

La Clé sur la Porte | 450 774-1843 | maisoncle@maskatel.net

<https://www.facebook.com/laclesurlaporte>

Messagerie confidentielle : clesurlaporte.messageconfidentiel.ca/fr

SOS Violence conjugale | 1 800 363-9010

COVID-19 et transport collectif

À compter du 1^{er} juin 2020, et tant que la Santé publique exige des mesures de distanciation sociale, le port du masque, du couvre-visage ou de la visière sera obligatoire pour tous ceux qui se déplaceront avec le service de transport de la MRC des Maskoutains. L'utilisateur qui n'aura pas cette protection se verra refuser l'accès au véhicule. Ces dispositions sont instaurées pour la santé et la sécurité de tous.

Information : <https://www.mrcmaskoutains.qc.ca/covid-19>

VOS ORGANISMES COMMUNAUTAIRES

Cercle de Fermières

450 795-3422 ou 450 795-3539

FADOQ Sainte-Madeleine

450 795-6477

Scouts 4^e l'Avenir

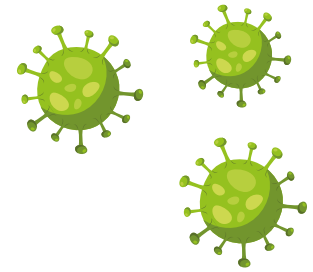
450 262-1042

Chevaliers de Colomb Conseil 4301

450 795-6232



Soyons des voisins solidaires avec les enfants



La santé physique et psychologique des enfants et des adolescents s'est détériorée pour plusieurs d'entre eux pendant cette période de confinement.

POUR FAIRE FACE AU CORONAVIRUS

Dans le contexte de la **COVID-19**, d'inspirantes initiatives citoyennes soutiennent les personnes en situation de vulnérabilité, incluant les enfants.

Selon l'Observatoire des tout-petits : « Un parent sur quatre disait en 2015 ne pas pouvoir compter sur son entourage lorsqu'il n'en peut plus. »

De simples gestes de solidarité et d'empathie envers les familles, les tout-petits et les enfants peuvent faire une différence.



Saviez-vous que vous pouvez être un facteur de protection pour les enfants de votre voisinage?

Loin de l'école ou de la garderie, les enfants sont entièrement dépendants de leurs parents. En confinement, les facteurs de risque de la maltraitance sont amplifiés par le stress, par le manque de ressources et par la précarité.

Si vous êtes témoins de signes de maltraitance ou de négligence envers un enfant ou dans un milieu familial...

AGISSEZ!

Contactez le directeur de la protection de la jeunesse (DPJ) de votre région.

AUTRES RESSOURCES :

- SOS violence conjugale
1 800 363-9010
- Centre de prévention du suicide du Québec
1 866 APPELLE (277-3553)

En cas d'urgence, appelez le 911 sans hésiter!



Vous croyez qu'une famille vivant à proximité pourrait vivre des difficultés?

Soutenir les parents, c'est aussi soutenir les enfants.

Questionnez ces familles pour en apprendre plus sur leurs besoins, trouvez un prétexte pour offrir votre meilleure croustade aux pommes ou prenez du temps pour prendre des nouvelles de vos jeunes voisins.

Des enfants ont exposé des arcs-en-ciel dans leur fenêtre? Demandez aux parents si vous ne pouvez pas offrir quelque chose pour les récompenser. Vos gestes peuvent faire des miracles dans le quotidien des gens!

Ce n'est pas simple d'être parent. Besoin de soutien?

Dans cet esprit, poursuivons et multiplions les gestes d'entraide et de bienveillance qui peuvent faire une différence dans la vie des plus petits.

Obtenez de l'aide en contactant la Fédération québécoise des organismes communautaires Famille ou la LigneParents de Tel-jeunes : 1 800 361-5085

Enfin, n'oubliez pas que les virus disparaissent, mais que le bon voisinage, lui, demeure.



Massothérapie Sainte-Madeleine

(Face au terrain de camping)

Massothérapie (thérapeutique et détente)
Réflexologie • Soins du visage

450 230-8362

Prise de rendez-vous : www.detente-et-reflexologie.ca

CALENDRIER | JUIN 2020

DIMANCHE	LUNDI	MARDI	MERCREDI	JEUDI	VENREDI	SAMEDI
	1	2	3	4 Matières organiques	5 Déchets Date limite inscription camp de jour	6
7	8 Conseil municipal 19h30	9 2 ^e versement compte de taxes	10	11 Matières organiques	12 Matières recyclables	13
14	15	16	17	18 Matières organiques	19 Déchets	20
21 Fête des pères	22 Début du camp de jour	23	24 Services municipaux fermés St-Jean-Baptiste	25 Matières organiques	26 Matières recyclables	27
28	29	30	Le calendrier est sujet à changements selon l'évolution de la situation sanitaire en cours.			



CENTRE D'ENTRAIDE MASKOUTAIN

BANQUE ALIMENTAIRE

Paniers 12\$ | Les vendredis à 14h30 (apportez vos sacs)

405, boul. Laurier O., Sainte-Marie-Madeleine

MAGASIN DE MEUBLES USAGÉS

1500, boul. Laframboise, Local 1, Saint-Hyacinthe | 450 209-2030

Informations: www.centredenraidemaskoutains.org



Stéphane D'Aragon

Courtier immobilier résidentiel et commercial

RE/MAX IMPACT INC.
AGENCE IMMOBILIÈRE

cell. 514 704-2885
bur. 450 771-7707

Appelez-moi pour une évaluation gratuite de votre propriété et/ou pour vendre ou acheter.

Un nom à retenir!